

DBA Group S.p.A.

RELAZIONE SEMESTRALE CONSOLIDATA AL 30 GIUGNO 2018



SOMMARIO

Organi Societari	3
Consiglio di Amministrazione	3
Collegio Sindacale	3
Società di Revisione	3
Nomad	3
Relazione intermedia di gestione	4
Dati di sintesi	5
Le società del gruppo	6
Il mercato a cui il gruppo di rivolge	7
Aree geografiche di presenza e interesse	7
Andamento Operativo	8
Certificazioni	9
Ricerca & Sviluppo	10
Brevetti	11
Governance e Responsabilità d'Impresa	14
Consiglio di Amministrazione	14
Modello di Organizzazione, Gestione e Controllo ex. D. Lgs 231/2011	14
Privacy	14
Organizzazione	15
Organigramma del Gruppo	15
Holding DBA Group S.p.A.	15
Aree Strategiche	15
Strategic Business Unit	16
Risorse Umane	17
Qualità, ambiente di lavoro e Sicurezza	18
Qualità	18
Ambiente di lavoro	18
Sicurezza	18
Prospettive della Società per l'esercizio 2018 ed attività di M&A	19
Parti correlate	20
Altre informazioni	22
Indicazioni previste dall'art. 2428 c.c. n. 3 e 4	22
Informazioni relative ai rischi e alle incertezze ai sensi dell'art. 2428, comma 2, punto 6 bis, del Codice Civile	22
Elenco delle sedi secondarie	22
Schemi di bilancio consolidato abbreviato al 30.06.2018	23
Nota integrativa al bilancio consolidato abbreviato al 30.06.2018	27

Organi Societari

Consiglio di Amministrazione

Presidente:	Francesco De Bettin
Amministratore delegato:	Raffaele De Bettin
Consiglieri:	Lorenzo Carù
	Anna Paola Klinger Mazzarino
	Palmina Caruso
	Laura Rovizzi
	Luigi Pompanin Dimai

Collegio Sindacale

Presidente:	Serenella Rossano
Sindaci effettivi:	Nadia Prevedello
	Paola Ricci
Sindaci supplenti:	Andrea De Vettori
	Flavia Daunia Minutillo

Società di Revisione

PricewaterhouseCoopers S.p.A.

Nomad

EnVent Capital Markets Ltd

Relazione intermedia di gestione

Il Gruppo consolida i risultati delle società operative che lo compongono e della DBA Group S.p.A., holding di partecipazioni di diritto italiano che partecipa, controlla, organizza, coordina, coglie le sinergie, favorisce lo sviluppo e gestisce società con competenze complementari, operative nell'ambito dell'erogazione di servizi ad alto contenuto di Know How di:

- Architettura e Ingegneria -nel seguito "ENG",
- Project Management Office - nel seguito "PMO",
- Process and Automation Engineering (PAE) e dell'Information and Communication Technology (ICT) – nel seguito "ICT"

applicati ad infrastrutture singole e/o a rete ed ai nodi che le costituiscono (opere civili, impianti elettrici, meccanici, tecnologici e speciali).

Il Gruppo eroga servizi di supporto tecnico, tecnologico e telematico al mercato dell'Infrastructure Lifecycle Management (ILM) ovvero agli Operatori di mercato che hanno come loro missione di istituto la gestione dell'intero "Ciclo di vita" di infra-strutture singole e/o a rete, ivi compreso il loro eventuale esercizio operativo.

DBA Group S.p.A. è un classico esempio di "Italian Self Family Venture Capital", evolutosi da una Start Up familiare nata circa trent'anni fa dall'esperienza maturata dai suoi soci fondatori – i fratelli ing. Francesco De Bettin, ing. Raffaele De Bettin, arch. Stefano De Bettin e arch. Daniele De Bettin - quando il 1 giugno 1991 costituirono il loro primo Studio Associato di Architettura ed Ingegneria.

Dallo Studio Professionale iniziale al variegato e multidisciplinare Gruppo attuale sono quindi "trascorsi" ventisette anni di impresa, soddisfazioni e di sacrifici, l'ingaggio e l'assunzione "step by step" di oltre 518 tra diplomati e laureati di straordinaria capacità e versatilità e una espansione all'estero attraverso operazioni di Merge and Acquisition, nelle quali hanno creduto i soci della holding DBA Group Spa, le Banche ed oggi la Borsa Italiana e il mercato azionario.

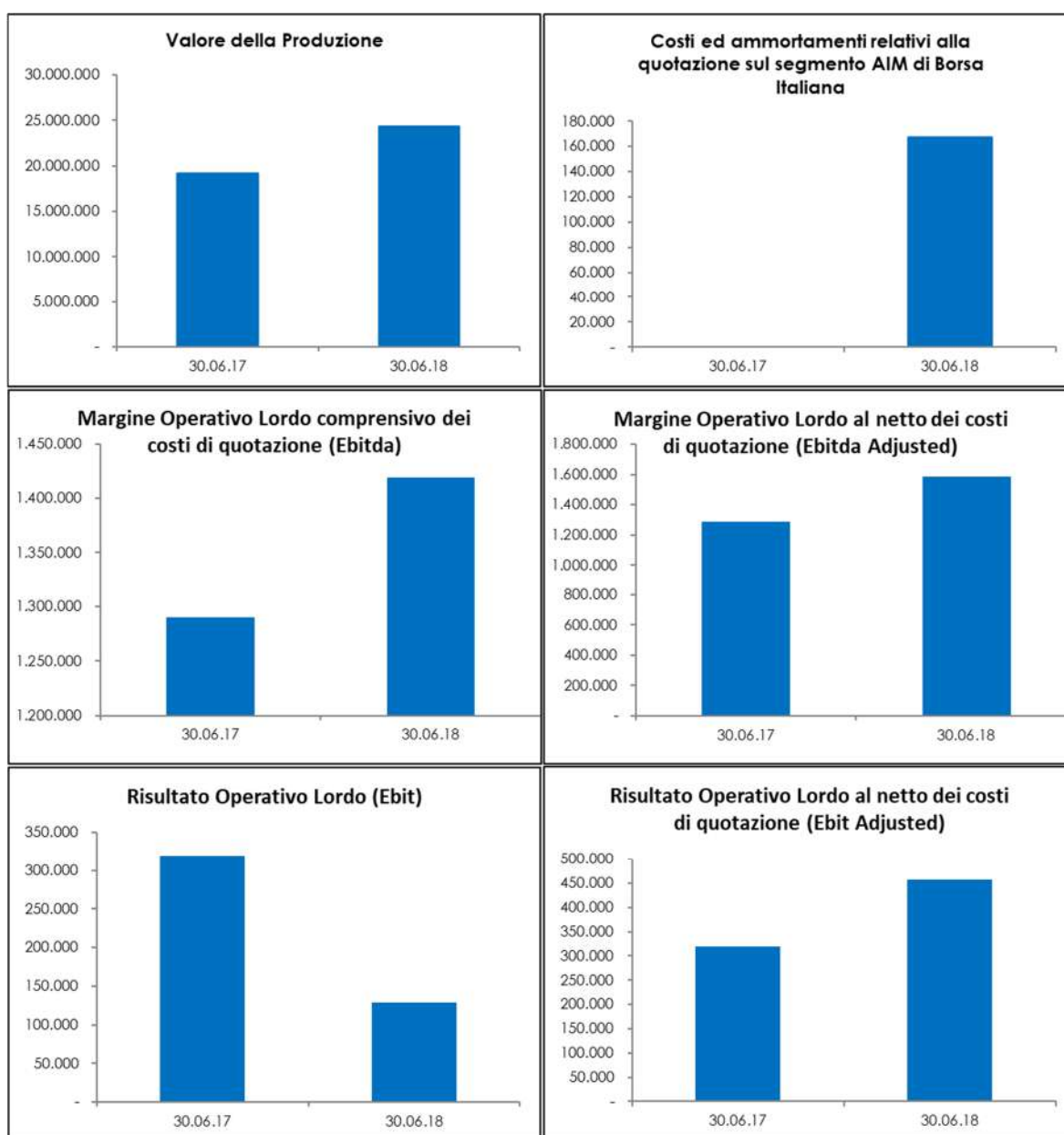
DBA Group S.p.A. guarda al futuro ripartendo e non dimenticando il passato, conscia che, dal "self Venture Capital" iniziale e dopo essere transitata per l'obbligata cruna dell'ago del Private Equity, le nuove sfide potranno essere colte solo grazie ad una "esplosione" ed una ferrea applicazione della definizione di impresa, intendendola nel senso più ampio del termine. Ovvero, come un'attività economica professionalmente organizzata al fine della produzione o dello scambio di beni o servizi, da sostenere attraverso successivi step di patrimonializzazione ed uno spiccato ricorso alla managerializzazione ed alle deleghe, così da renderla indipendente, pian piano, dai suoi Fondatori.

Le azioni ordinarie e i warrant di DBA Group SpA sono strumenti finanziari scambiati nel mercato AIM Italia, regolamentato da Borsa Italiana SpA. L'avvio delle negoziazioni è avvenuto lo scorso 14 dicembre 2017.

Di seguito si illustrano gli aspetti salienti dell'andamento della gestione nel trascorso semestre e dell'attuale struttura patrimoniale e finanziaria del Gruppo.

Dati di sintesi

	30.06.17	30.06.18
Valore della Produzione	€ 19.133.505	€ 24.365.128
Margine Operativo Lordo comprensivo dei costi di quotazione (Ebitda)	€ 1.289.756	€ 1.419.169
Costi relativi alla quotazione sul segmento AIM di Borsa Italiana	€ -	€ 167.245
Margine Operativo Lordo al netto dei costi di quotazione (Ebitda Adjusted)	€ 1.289.756	€ 1.586.414
Risultato Operativo Lordo (Ebit)	€ 319.658	€ 128.663
Costi e ammortamenti relativi alla quotazione sul segmento AIM di Borsa Italiana	€ -	€ 329.209
Risultato Operativo Lordo al netto dei costi di quotazione (Ebit Adjusted)	€ 319.658	€ 457.872



Le società del gruppo

L'area di consolidamento include le seguenti Società:

- **DBA Group S.p.A** è la holding di partecipazioni di diritto italiano che controlla, organizza e coordina, coglie e fa emergere le sinergie, favorisce lo sviluppo e gestisce un Gruppo di società operative e complementari nella fornitura di tutti i servizi tecnici e tecnologici necessari ed utili agli Operatori di mercato che, per il loro scopo di istituto, gestiscono il ciclo di vita di infrastrutture fisiche o digitali. La società è quotata sul segmento AIM della Borsa di Milano dal 14 dicembre 2017.
- **DBA Progetti S.p.A.** è la società del Gruppo attiva nello sviluppo di servizi professionali, tecnici e gestionali finalizzati alla concezione, realizzazione e gestione di opere ed infrastrutture per i settori TLC, Energy, Transport & Logistic, Industry, Oil & Gas, Architecture & Building. La Società è costituita in Italia ed opera in base alla legislazione italiana. DBA Progetti controlla il 100% delle società DBA Proekt OOO, DBA Projekti doo e DBA NGN s.r.l. Nel corso del 2017 la controllata IGM Engineering S.p.A. è stata incorporata nel settore Transport & Logistics di DBA Progetti.
- **DBA Proekt ooo** è la società del Gruppo, controllata da DBA Progetti, attiva nello sviluppo di servizi professionali, tecnici e gestionali finalizzati alla concezione, realizzazione e gestione di opere ed infrastrutture per il mercato della Federazione Russa ed opera prevalentemente per i settori Transport & Logistic ed Architecture & Building. La Società è costituita in Russia ed opera in base alla legislazione della Federazione Russa.
- **DBA Projekti doo** è la società del Gruppo, controllata da DBA Progetti, attiva nello sviluppo di servizi professionali, tecnici e gestionali finalizzati alla concezione, realizzazione e gestione di opere ed infrastrutture per il mercato del Montenegro ed opera prevalentemente per i settori Transport & Logistic ed Energy. La Società è costituita in Montenegro ed opera in base alla legislazione del Montenegro.
- **DBA NGN S.r.l.** è la società del Gruppo, controllata da DBA Progetti, per la fornitura di servizi di Design e Project Management per le reti di telecomunicazione a Banda Ultralarga. La Società è costituita in Italia ed opera in base alla legislazione italiana.
- **DBA Lab S.p.A.** è la società del Gruppo che presidia il mercato per lo sviluppo e la fornitura di servizi di consulenza e Project Management a supporto della realizzazione e gestione di infrastrutture di rete con particolare riguardo a quelle di telecomunicazione fissa e mobile. Offre nel mercato italiano servizi di consulenza IT-SW e piattaforme SW di Project, Asset & Lifecycle Management e di Process Automation per i settori TLC, Energy, Transport & Logistic, Industry, Oil & Gas, Architecture & Building. DBA Lab inoltre riveste il ruolo di Centro di Competenza per la ricerca e lo sviluppo (INNOVATION) di tutto il Gruppo con l'obiettivo di presidiare l'evoluzione delle tecnologie e gestire iniziative in linea con la vision aziendale. La Società è costituita in Italia ed opera in base alla legislazione italiana.
- **DBA informacijske tehnologije d.o.o.**, è la società di diritto Sloveno controllata al 100% da DBA LAB per il controllo della società Slovena Actual IT dd acquisita nel corso del 2015. La Società è costituita in Slovenia ed opera in base alla legislazione della Slovenia. DBA IT doo che a sua volta controlla il 73,77% di ACTUAL IT dd.
- **Actual IT dd** è la società del Gruppo che opera nei mercati internazionali nel campo dell'Information e Communication Technology, offre servizi di ICT Consulting a supporto delle attività di Project Management e sviluppa piattaforme software di Project, Asset & Lifecycle Management e di Process Automation per i settori TLC, Energy, Transport & Logistics, Industry, Oil & Gas, Architecture & Building. La Società è costituita in Slovenia ed opera in base alla legislazione slovena. Actual IT dd funge anche da sub-holding e controlla il 100% delle società: Actual IT dd (HR), Actual BH doo (BIH), Actual I.T. dd Novi Sad (RS) e ITELIS doo.
- **ITELIS doo** è la società del Gruppo che opera nel mercato Sloveno nel campo dell'Information e Communication Technology ed offre servizi di ICT Consulting per la fornitura e verticalizzazione di piattaforme ERP SAP ed opera per società presenti nei settori TLC, Energy, Transport & Logistics, Industry, Oil & Gas, Architecture & Building. La Società è costituita in Slovenia ed opera in base alla legislazione dello stesso paese.
- **ACTUAL ITALIA S.r.l.**, è la società del Gruppo, controllata da DBA Group S.p.A., dedicata all'Area Strategica di Affari ICT.

Appartiene al Gruppo anche la Società il cui bilancio non è stato inserito nel consolidato:

- **LISY Logistic Information Systems LLC** è la società del Gruppo con sede nella repubblica Azerbaijan, detenuta al 49% da DBA Group e al 51% da DBA Lab ed offre servizi di maintenance e supporto per i software sviluppati a servizio della logistica portuale. La Società è costituita in Azerbaijan ed opera in base alla legislazione del Paese.

Il mercato a cui il gruppo di rivolge

Il Gruppo opera in nicchie di mercato da essi “derivati”; esse si generano dalle necessità e dai bisogni esistenti in questi mercati di riferimento.

Nelle varie nicchie di mercato di proprio interesse, il Gruppo propone stand alone o secondo formule di integrazione parziale o totale i suoi servizi tecnici di Architettura ed Ingegneria e di PMO, tecnologici di Process and Automation Engineering ed ICT.

I “mercati di riferimento primari” dell’Infrastructure Lifecycle Management a cui il Gruppo si rivolge sono (Figura 1):



Figura 1 - Mercati derivati nei quali il Gruppo opera e principali Clienti (Fonte: DBA Group S.p.A.)

- Telco and Media - TLC: società del settore delle telecomunicazioni e dei media di comunicazione e loro immobili ed infrastrutture di direzione, produzione, trasmissione e diffusione;
- Transport and Logistic – T&L: società del settore dei trasporti e della logistica e loro infrastrutture stradali, autostradali, ferroviarie, portuali ed aeroportuali compresi gli immobili direzionali o tecnologici a servizio delle stesse;
- Architecture and Buildings – A&B: società del settore Immobiliare e loro complessi immobiliari singoli ed a rete a destinazione commerciale, direzionale, residenziale e turistico-ricettivi, edifici pubblici quali ospedali, scuole, uffici pubblici;
- ENERGY - EN: società del settore energetico e loro immobili ed infrastrutture di direzione, produzione di energia, trasformazione, trasporto e distribuzione;
- OIL and GAS – O&G: società del settore petrolifero e loro immobili ed infrastrutture di direzione, estrazione, stoccaggio, trasformazione, produzione, trasporto e distribuzione;
- INDUSTRIAL - IND: società del settore industriale (elettronico, metalmeccanico, automobilistico, chimico, farmaceutico, cartario, tessile, abbigliamento, alimentare) e loro immobili ed infrastrutture di direzione, produzione, stoccaggio e distribuzione.

DBA Group S.p.A. fornisce i propri servizi principalmente a primari Operatori privati italiani ed esteri, quotati e non.

Aree geografiche di presenza e interesse



Figura 2 - Mercati di presenza diretta del Gruppo (Fonte: DBA Group S.p.A.)

Il Gruppo è una piccola multinazionale tascabile, perché oltre ad operare in Italia ha una presenza internazionale attualmente focalizzata nell’area Balcanica e in Russia, nella regione del Caucaso e nei Paesi intersecati dalla Belt Road Initiative (BRI) o Nuova Via della Seta, un’iniziativa strategica della Cina per il miglioramento dei collegamenti e della cooperazione tra paesi nell’Eurasia.

Sia in Italia che all’estero il Gruppo opera con propri Branch Office e/o società di diritto locale tutte totalmente detenute e partecipate nel capitale (Figura 2).

Oggi DBA conta 21 sedi di cui 12 in Italia, 2 in Russia, 1 in Montenegro, 2 in Slovenia, 1 in Serbia, 1 in Croazia, 1 in Bosnia Erzegovina e 1 in Azerbaijan.

Andamento Operativo

Di seguito si riportano i Valori della Produzione caratteristici delle Società operative controllate da DBA Group S.p.A. al netto degli incrementi dei costi delle immobilizzazioni per lavori interni di Sviluppo e degli altri ricavi di gestione.

La seguente tabella riporta il totale del Valore della Produzione caratteristica consolidata (al netto degli altri ricavi e degli incrementi delle immobilizzazioni), che ammonta a €23.346.694.

Società	30.06.2018		30.06.2017		Delta 30.06.2018 vs. 30.06.2017	
	VdP (€)	Peso %	VdP (€)	Peso %	VdP (€)	%
DBA Group S.p.A.	0	0,00%	2.528	0,01%	-2.528	-100,00%
DBA Progetti S.p.A	10.430.282	44,68%	9.196.532	49,61%	1.233.750	13,42%
Gruppo Actual	7.091.456	30,37%	4.938.534	26,64%	2.152.922	43,59%
DBA Lab S.p.A.	5.291.172	22,66%	4.247.962	22,92%	1.043.210	24,56%
DBA PROEKT	468.846	2,01%	114.263	0,62%	354.583	310,32%
DBA PROJEKTI	64.360	0,28%	22.950	0,12%	41.410	180,44%
DBA DOO	578	0,00%	14.998	0,08%	-14.420	-96,15%
Totale	23.346.694	100,00%	18.537.766	100,00%	4.808.928	25,94%

Tutte le società operative appartenenti al Gruppo registrano un andamento nettamente positivo se confrontati con i valori registrati nel primo semestre del precedente anno.

Tutte le Aree Strategiche d’Affari (ASA) registrano una crescita rispetto al primo semestre 2017 soprattutto l’ASA PMO passa da un valore di 3,8ml€ a circa 4,6ml€ (+21%) soprattutto grazie alla finalizzazione del contratto con il cliente Italtel.

Si sottolinea che all’interno della voce “Gruppo Actual” vengono rappresentati i valori di ricavi delle società Actual Slovenia, Croazia, Bosnia e Itelis, società entrata a far parte del perimetro societario dal primo aprile 2017.

Certificazioni

Di seguito sono riassunte le certificazioni emesse a favore di DBA Group S.p.A. e delle Società Operative.

Certificato	Società titolare	Prima emissione	Scadenza	Descrizione
ISO 9001:2015	DBA Group S.p.A.	2017	30/07/2020	Direzione controllo e coordinamento delle società operative controllate con erogazione di servizi in materia di: Risorse Umane, Servizi Generali, Qualità, Ambiente, Amministrazione, Pianificazione & Controllo, Acquisti, IT, Marketing, ecc.
ISO 9001:2015	DBA Progetti S.p.A.	26/09/2001	10/09/2019	Progettazione, Direzione Lavori e collaudo di opere civili, industriali e impiantistiche; salute e sicurezza nei cantieri, valutazione ed analisi di impatto elettromagnetico ed acustico; alta sorveglianza. erogazione di servizi in ambito efficientamento energetico.
BS OHSAS 18001:2007	DBA Progetti S.p.A.	31/03/2013	27/01/2019	Progettazione, Direzione Lavori e collaudo di opere civili, industriali e impiantistiche; salute e sicurezza nei cantieri, valutazione ed analisi di impatto elettromagnetico ed acustico; alta sorveglianza. erogazione di servizi in ambito efficientamento energetico.
UNI CEI 11352:2014	DBA Progetti S.p.A.	29/09/2016	28/09/2019	Erogazione di servizi energetici.
ISO 9001:2015	DBA LAB S.p.A.	19/03/2013	17.03.2019	Progettazione, sviluppo, installazione, integrazione e manutenzione di soluzioni informatiche e servizi finalizzati alla gestione di processi aziendali, di reti infrastrutturali, della logistica e dei trasporti. Servizi di Project Management, servizi professionali di assistenza e supporto tecnico ad operatori, vendors e system integrators.
BS OHSAS 18001:2007	DBA LAB S.p.A.	28/07/2016	27/07/2019	Progettazione, sviluppo, installazione, integrazione e manutenzione di soluzioni informatiche e servizi finalizzati alla gestione di processi aziendali, di reti infrastrutturali, della logistica e dei trasporti. Servizi di Project Management, servizi professionali di assistenza e supporto tecnico ad operatori, vendors e system integrators.
ISO 14001:2015	DBA LAB S.p.A.	20/07/2018	19/07/2020	EMS (Environmental Management System) - Sales and development of information technology solution and Services.
ISO 9001:2015	ACTUAL IT dd	26/02/2008	25.02.2020	QMS (Quality Management System) -Sales and development of information technology solution and services
ISO 14001:2015	ACTUAL IT dd	09/11/2012	30/11/2020	EMS (Environmental Management System) - Sales and development of information technology solution and Services.
ISO 27001:2013	ACTUAL IT dd	17/10/2008	28/11/2017	ISMS (Information Security Management System) - Sales and development of information technology solution and services in Republic of Slovenia.

Ricerca & Sviluppo

Le attività di Ricerca & Sviluppo garantiscono una costante “ripatrimonializzazione” del know-how industriale che costituisce l’asse intangibile di maggior pregio nella catena del valore aziendale.

In piena coerenza con le linee di indirizzo strategico delineate nel piano industriale, nel corso del primo semestre 2018 sono state sviluppate una serie di iniziative progettuali volte a rafforzare il posizionamento del Gruppo nel settore dei servizi tecnici, tecnologici e ICT a supporto delle attività di *Infrastructure Lifecycle Management*. Tali iniziative coniugano i filoni tecnologici di interesse strategico con i domini applicativi di interesse storico del Gruppo. In particolare, esemplificando, tecnologie quali l’IoT (Internet of Things), l’IIoT (Industrial IoT), l’Intelligenza Artificiale, il Machine Learning, la Realtà aumentata e Virtuale, la Blockchain, il Virtual Prototyping di sistemi complessi trovano applicazione nell’ambito della gestione del ciclo di vita delle infrastrutture civili (in particolare nel settore dei trasporti), industriali di grandi dimensioni e delle infrastrutture a rete, tipiche dei settori delle Telecomunicazioni e del Retail petrolifero, bancario, ecc.

E’ opportuno sottolineare lo sforzo profuso dal Gruppo per garantire piena coerenza tra le varie iniziative di Sviluppo attualmente in corso al fine di amplificarne le sinergie derivanti dalla condivisione degli approcci metodologici e dalla riutilizzabilità commerciale dei risultati finali dalle altre aree strategiche di affari.

I singoli progetti, iniziative e azioni, sviluppati nel corso del primo semestre 2018, sono stati svolti presso le sedi di Villorba (TV), Lecce e di Capodistria e coordinate dal Responsabile dell’AS INNOVATION.

Le iniziative descritte nel prosieguo, rese possibili anche dalla consolidata capacità aziendale di accesso ed utilizzo dei fondi e delle agevolazioni economiche messe a disposizione dai vari Enti governativi, si caratterizzano per:

- *la continuità dell’offerta industriale*, in rapporto a quanto già offerto sul mercato, in termini di prodotti e servizi, dalle varie società operative del Gruppo;
- *l’alto tasso di innovazione tecnologica*, elemento di vantaggio competitivo e distintivo rispetto a prodotti/servizi analoghi proposti dai competitor;
- *l’elevato valore industriale dei risultati prodotti*, diretta conseguenza degli investimenti in risorse umane altamente qualificate, specializzate e motivate.

Brevetti

Di seguito sono riassunte le domande di brevetto italiano depositate e concesse, relative ad altrettante soluzioni di carattere innovativo. Per due di esse è in corso l'estensione per la concessione a livello europeo. Le soluzioni brevettate sono caratterizzate da significativa "attività inventiva" e presentano una stretta relazione con le attività di sviluppo tuttora in corso.

Domanda di brevetto per invenzione n. VE2013A000031 - "Etichette elettroniche antimanomissione"

<i>Data di deposito:</i>	21 giugno 2013
<i>Tipologia:</i>	domanda di brevetto per invenzione con protezione solo in Italia
<i>Stato attuale:</i>	Brevetto concesso in data 09 ottobre 2015
<i>Descrizione della soluzione:</i>	<p>La soluzione è un dispositivo magnetico, realizzabile a costi molto contenuti, che costituisce una sorta di "etichetta elettronica intelligente", agevolmente applicabile su ogni superficie metallica, in grado di tener traccia di ogni tentativo di manomissione, di rimozione o di spostamento della stessa, e anche di memorizzare gli eventi storici connessi alle operazioni logistiche che la interessano.</p> <p>L'applicazione ispiratrice è nell'ambito della logistica e prevede l'applicazione sui container, sulle motrici o sui rimorchi. In questo contesto il dispositivo risulta molto utile non solo per prevenire o rivelare manomissioni, ma anche per memorizzare le operazioni logistiche dell'unità di carico identificata dall'etichetta.</p> <p>Essendo DBA Group S.p.A. coinvolta in progetti che mirano all'automatizzazione dei processi logistici, si ritiene che questa soluzione possa costituire un importante vantaggio, contribuendo a proteggere processi automatizzati innovativi che potrebbero avvalersi della soluzione descritta.</p>

Domanda di brevetto per invenzione n. VE2013A000042 - "Stazione per il rifornimento di carburante a pagamento automatico"

<i>Data di deposito:</i>	30 luglio 2013
<i>Tipologia:</i>	domanda di brevetto per invenzione con protezione solo in Italia
<i>Stato attuale:</i>	Brevetto concesso in data 05 novembre 2015
<i>Descrizione della soluzione:</i>	<p>L'oggetto della protezione è un sistema articolato installabile in una stazione di rifornimento carburanti per consentire a un automobilista di effettuare un rifornimento senza dover fare alcuna azione per il pagamento ("entra nella stazione, rifornisce e se ne va"). Il sistema funziona grazie a un dispositivo per il pagamento automatico dei pedaggi autostradali: ad esempio Telepass® in Italia, anche se la domanda di brevetto copre potenzialmente anche altri dispositivi di bordo diversi dal Telepass®.</p> <p>Essendo DBA Group S.p.A. presente nel settore dell'Ingegneria e della Progettazione delle stazioni di rifornimento carburanti, essendo dotata di una notevole esperienza nei sistemi tecnologici autostradali e avendo a portafoglio soluzioni software a supporto del telepedaggio, è evidente la sinergia di questa domanda di brevetto con il core business del Gruppo.</p>

Domanda di brevetto per invenzione n. VE2014A000014 - "Apparato di bordo per l'esazione del telepedaggio, e modificato allo scopo di fornire anche informazioni variabili quale il numero di passeggeri a bordo del veicolo"

<i>Data di deposito:</i>	7 marzo 2014
<i>Tipologia:</i>	domanda di brevetto per invenzione con protezione solo in Italia
<i>Stato attuale:</i>	Brevetto concesso in data 10 giugno 2016
<i>Descrizione della soluzione:</i>	<p>L'oggetto della protezione è un apparato di bordo in grado di identificare un veicolo (come avviene nel caso dei sistemi di telepedaggio), ma anche di fornire, se interrogato, informazioni variabili relative allo stato del veicolo stesso, ad esempio il numero di passeggeri che si trovano a bordo.</p>

L'idea nasce dall'analisi di scenari futuri che presuppongono l'adozione di politiche di gestione del traffico privato. È infatti prevedibile che vi sarà un controllo crescente del traffico nelle aree urbane e che sarà importante trovare modalità per favorire l'uso condiviso delle auto private.

A prescindere dall'applicazione ispiratrice, il brevetto abbraccia e protegge un sistema molto generale, in cui i dispositivi di bordo (che secondo molti scenari diventeranno gradualmente una dotazione integrata di serie nei veicoli) possono essere usati per supportare un numero di applicazioni molto ampio.

Domanda di brevetto per invenzione n. VE2014A000027 - "Metodo di autenticazione del riconoscimento automatico delle targhe"

<i>Data di deposito:</i>	8 maggio 2014
<i>Tipologia:</i>	domanda di brevetto per invenzione con protezione in Italia ed estensione europea
<i>Stato attuale - brevetto italiano:</i>	Brevetto concesso in data 22 agosto 2016
<i>Stato attuale - brevetto europeo:</i>	Pending
<i>Dati del brevetto europeo:</i>	n. PCT/IB2015/053262 "Authentication method for vehicular number plate recognition"
<i>Descrizione della soluzione:</i>	L'oggetto della protezione è un metodo che certifica, in modo affidabile, l'autenticità di una targa riconosciuta automaticamente da un apposito sistema. Anche questo metodo è stato ispirato dall'applicazione nell'ambito dei pagamenti automatici del carburante e quindi il brevetto è coerente con l'ambito applicativo che DBA Group S.p.A. presidia con decisione.

Domanda di brevetto per modello di utilità n. VE2014U000011 - "Sistema di autenticazione del riconoscimento automatico delle targhe"

<i>Data di deposito:</i>	26 maggio 2014
<i>Tipologia:</i>	domanda di brevetto per modello di utilità con protezione solo in Italia
<i>Stato attuale:</i>	Trattandosi di una domanda di brevetto per modello di utilità, questa non è sottoposta a procedura d'esame, pertanto è da intendersi come "concessa" a partire dalla data di deposito.
<i>Descrizione della soluzione:</i>	L'oggetto della protezione è associato al brevetto n. VE2014A000027, e riguarda un sistema che consente di attuare il metodo esposto al punto precedente per effettuare l'autenticazione di una targa. Il metodo esposto con il brevetto n. VE2014A000027 riguarda il livello più inventivo (per questo è stato protetto con una domanda di brevetto per invenzione), mentre il sistema che ne consente l'attuazione, pur innovativo, potrebbe non essere giudicato così inventivo per la concessione di un brevetto per invenzione, e per questo si è scelta la protezione di un modello di utilità.

Domanda di brevetto per invenzione n. VE2014A000045 - "Sistema integrato a supporto del rifornimento di carburante con pagamento automatico"

<i>Data di deposito:</i>	31 luglio 2014
<i>Tipologia:</i>	domanda di brevetto per invenzione con protezione in Italia ed estensione europea
<i>Stato attuale:</i>	Brevetto concesso in data 18 ottobre 2016
<i>Dati del brevetto europeo:</i>	n. PCT/IB2015/055587 "Electronic Payment system for fuel"
<i>Descrizione della soluzione:</i>	L'oggetto della protezione è un sistema articolato installabile in una stazione di rifornimento carburanti, che supporta il pagamento automatico del carburante in contesti in cui non si intenda necessariamente ricorrere, per identificare l'utente, all'uso di un apparato come quelli impiegati per il telepedaggio.

Assieme agli altri brevetti sullo stesso argomento, questa domanda di brevetto mira a coprire tutti gli accorgimenti innovativi escogitati da DBA Group S.p.A. in relazione alla complessa problematica del pagamento dei carburanti.

Consiglio di Amministrazione

Il Consiglio di Amministrazione di DBA Group S.p.A. è composto da sette consiglieri, in carica fino all'approvazione del Bilancio d'Esercizio al 31 dicembre 2019.

Modello di Organizzazione, Gestione e Controllo ex. D. Lgs 231/2011

Nel 2013, DBA Group e le altre società del gruppo hanno approvato il proprio modello organizzativo ex D.Lgs. 231/01 e relativo codice etico e nominato i membri dei rispettivi Organismi di Vigilanza.

Nel luglio del 2015 è stata approvata dal CDA la prima revisione del Modello 231 a livello di Gruppo al fine di recepire le modifiche normative intervenute nel decreto 231/01 in tema di reati societari, ricettazione, riciclaggio e reati ambientali;

Nel corso del 2016 sono state eseguite le attività di implementazione e di revisione degli organigrammi societari per ciascuna società, oltre alla formalizzazione delle nuove nomine per deleghe, dirigenti e preposti per la sicurezza sul lavoro, al fine di recepire le avvenute modificazioni degli assetti organizzativi e societari.

Nel corso del 2017, a seguito delle intervenute modificazioni degli assetti organizzativi e societari, DBA Group e le altre società del gruppo hanno aggiornato il Modello 231 la cui nuova edizione è stata approvata dal CDA in data 10 maggio 2017.

Nel corso del 2017, inoltre, sono state revisionate le procedure organizzative già in vigore e sono state introdotte nuove procedure specifiche in materia di gestione della Privacy e di attività svolte in Associazione Temporanea di Impresa. Le procedure così come revisionate o redatte in prima edizione sono state approvate dal CDA in data 10 maggio 2017.

Nessuna delle società del Gruppo è coinvolta in procedimenti in tema di responsabilità amministrativa delle società Privacy – Policy.

Privacy

Ai sensi dell'allegato B, punto 26, del D.lgs. n. 196/2003 recante Codice in materia di protezione dei dati personali, gli amministratori danno atto che la società si è adeguata alle misure in materia di protezione dei dati personali, alla luce delle disposizioni introdotte dal D.lgs. n. 196/2003 secondo i termini e le modalità ivi indicate. In particolare, si segnala che il Documento POLICY PRIVACY riportante la descrizione delle operazioni di trattamento dei dati personali e il piano di adozione delle misure minime e idonee di sicurezza, depositato presso la sede sociale e liberamente consultabile, è stato aggiornato nei termini previsti in Rev: 4.0 del 14.12.2016. in collaborazione con la consulenza di Unindustria Treviso.

Nel corso dell'anno 2017, in collaborazione con la consulenza di Unindustria Treviso, il Documento POLICY PRIVACY è stato ulteriormente aggiornato nei termini previsti in Rev: 5.0 del 09.07.2017 al fine di garantire la corretta applicazione di quanto stabilito nel D.lgs. n. 196/2003 ed avere una visione generale completa ed aggiornata dei processi aziendali in materia di trattamento dei dati personali.

Nel corso del primo semestre dell'anno 2018, in collaborazione con la consulenza di Unindustria Treviso, si è proceduto a svolgere le attività propedeutiche all'adeguamento della documentazione societaria e dei processi aziendali in materia di trattamento dei dati personali, alla nuova normativa in materia di Privacy prevista dal Regolamento (UE) 2016/679 del 27 aprile 2016 entrato in vigore il 25 maggio 2018.

Organizzazione

Organigramma del Gruppo

L'erogazione dei servizi al mercato è garantita da una struttura organizzativa su 4 livelli gerarchici che partendo dal livello più alto dove risiedono la Direzione, il controllo ed il coordinamento del Gruppo, si declina poi in base ai Servizi offerti al mercato (ASA) e successivamente in base ai Mercati merceologici di sbocco identificati secondo le categorie comunemente usate in letteratura e nelle pubblicazioni di settore.

Livello	Unità Organizzativa	Ruolo
1	Holding	Direzione, Controllo e Coordinamento del Gruppo
2	Aree Strategiche Affari	Erogazione dei servizi al mercato per tipologia merceologica
3	Strategic Business Units	Presidio dei Clienti appartenenti a settori di mercato merceologico omogeneo visti come aggregazione di mercati merceologici elementari
4	Business Units	Presidio dei Clienti appartenenti a settori di mercato merceologico elementari

Tabella 1 - Livelli Organizzativi Gruppo (Fonte: DBA Group S.p.A.)

Holding DBA Group S.p.A.

Il primo livello della struttura organizzativa è costituito dalla Holding DBA Group S.p.A. che assume la direzione, il coordinamento ed il controllo del Gruppo e delle società operative controllate, accentrando tutte le funzioni di staff che operano a riporto del Presidente e dell'Amministratore Delegato del Gruppo, al quale riferiscono anche i responsabili delle Aree Strategiche di Affari ed il responsabile dell'Area Strategica INNOVATION.

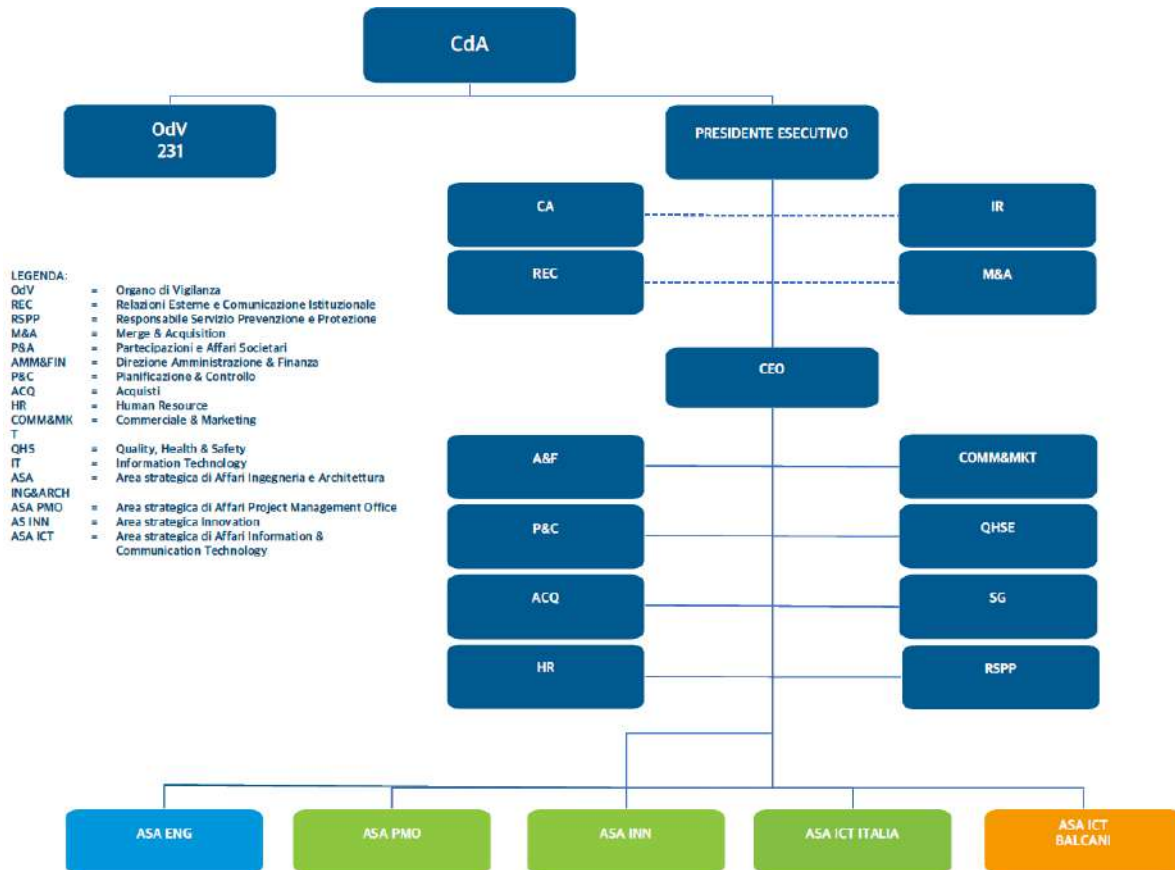


Figura 3 - Organigramma del Gruppo (Fonte: DBA Group S.p.A.)

Aree Strategiche

Il secondo livello della struttura organizzativa è costituito dalle Aree Strategiche individuate in base ai servizi offerti al mercato o alle attività di sviluppo per il Gruppo stesso.

Le Aree Strategiche di Affari sono individuate in base alla tipologia di servizio offerto dal Gruppo ai relativi Clienti e sono costituite dalle società operative e dalle loro divisioni che si occupano della fornitura dei servizi al mercato.

L'Area Strategica INNOVATION si occupa delle attività di Ricerca e Sviluppo coniugando tecnologie di frontiera e competenze specialistiche presenti all'interno del Gruppo con l'obiettivo di contribuire allo sviluppo di nuove linee di prodotto o servizio.

ASA ENG	è costituita dalla società operativa DBA Progetti e dalle sue controllate e si occupa della fornitura dei servizi di Architettura ed Ingegneria
ASA PMO	è costituita dalla divisione DBA Lab TLC e si occupa della fornitura dei servizi di Project Management per il mercato TLC
ASA ICT	è costituita dalla divisione DBA Lab SW, dalla società ACTUAL IT doo e dalle sue controllate e si occupa della fornitura dei servizi ICT e SW, Process and Automation Engineering e Information & Communication Technology
AS INNOVATION	è costituita dalla divisione DBA Lab INN, studia e propone iniziative di Ricerca e Sviluppo in linea con la Vision del Gruppo che possano portare ricadute sul mercato e sullo sviluppo di nuove linee di prodotto o servizio

Tabella 2 - Aree Strategiche del Gruppo (Fonte: DBA Group S.p.A.)

Strategic Business Unit

I livelli inferiori sono costituiti da Strategic Business Unit (SBU), da Business Unit (BU) e dalle commesse di servizi:

- La Strategic Business Unit è l'Unità Organizzativa complessa che corrisponde all'insieme di più mercati merceologici di sbocco omogenei, ai quali DBA Group S.p.A. offre i propri servizi. È costituita dall'aggregazione di Business Unit elementari;
- La Business Unit (BU) è l'unità organizzativa elementare a cui corrisponde un mercato merceologico di sbocco al quale DBA Group S.p.A. offre i propri servizi ed è, quindi, l'insieme delle commesse eseguite per erogare i servizi a Clienti appartenenti ad un determinato mercato merceologico;
- Le commesse sono costituite dall'insieme delle prestazioni e dei servizi che vengono erogati ai Clienti in base ai contratti stipulati con gli stessi o agli ordini ricevuti in forza di Accordi Quadro.

SBU	Descrizione SBU	Mercati di riferimento primari di sbocco dell'offerta di servizi
A&B	Architecture & Buildings	Società del settore Immobiliare e loro complessi immobiliari singoli ed a rete a destinazione: commerciale, direzionale, residenziale e turistico-ricettivi, edifici pubblici quali ospedali, scuole, uffici pubblici.
ENERGY	Energy	Società del settore energetico e loro immobili ed infrastrutture di direzione, produzione di energia, trasformazione, trasporto e distribuzione.
TLC	Telco & Media	Società del settore delle telecomunicazioni e dei media di comunicazione e loro immobili ed infrastrutture di direzione, produzione, trasmissione e diffusione.
T&L	Transport & Logistics	Società del settore dei trasporti e della logistica e loro infrastrutture stradali, autostradali, ferroviarie, portuali ed aeroportuali compresi gli immobili direzionali o tecnologici a servizio delle stesse.
IND	Industrial	Società del settore industriale (elettronico, metalmeccanico, automobilistico, chimico, farmaceutico, cartario, tessile, abbigliamento, alimentare) e loro immobili ed infrastrutture di direzione, produzione, stoccaggio e distribuzione.
O&G	Oil & Gas	Società del settore petrolifero e loro immobili ed infrastrutture di direzione, estrazione, stoccaggio, trasformazione, produzione, trasporto e distribuzione.

Tabella 3 - Strategic Business Unit del Gruppo (Fonte: DBA Group S.p.A.)

Risorse Umane

Oltre agli Amministratori, al 30 giugno 2018 il Gruppo DBA conta una forza lavoro pari a 518 unità (intesa come somma dei dipendenti, degli stagisti e dei COCOCO).

Nel corso del primo semestre 2018 DBA Group ha lavorato prevalentemente al consolidamento e stabilizzazione della propria struttura organizzativa.

<i>Dipendenti per società</i>	30.06.2018
<i>DBA Group</i>	31
<i>DBA Progetti</i>	184
<i>DBA Lab</i>	161
<i>Proekt</i>	10
<i>Projekti</i>	1
<i>Actual</i>	131
<i>DBA Group(consolidato)</i>	518

Tabella 4 - Dipendenti al 30/06/2018

La crescita delle competenze trasversali è tesa ad agevolare e coltivare le capacità manageriali e di leadership, a rafforzare e gestire in maniera equilibrata la delega, a motivare le persone, a sviluppare la capacità di lavorare in team delle risorse a favore dell'interesse collettivo per il conseguimento di obiettivi strategici di business.

Qualità, ambiente di lavoro e Sicurezza

Qualità

Nel corso del 2017 in linea con quanto definito nel progetto per il biennio 2017/2018 di adozione di nuovi Sistemi e di integrazione degli stessi è stato adottato dalla DBA Group SpA il Sistema di Gestione Qualità ai sensi della norma ISO 9001:2015.

Il nuovo Sistema ha integrato tutta una serie di procedure di gestione, trasversali a tutte le certificazioni adottate dalle controllate, ponendo di fatto le basi per le future integrazioni dei sistemi.

Ambiente di lavoro

Per quanto riguarda gli ambienti di lavoro, nel corso dell'anno sono state condotte le normali attività di conduzione degli impianti e la loro regolare manutenzione. In adempimento a quanto definito nel D.Lgs. 81/08 e s.m.i., il Medico del Lavoro ha provveduto a effettuare i necessari sopralluoghi consentendo di ottenere l'immediata idoneità del luogo di lavoro.

Sicurezza

Per quanto riguarda la Sicurezza, in ottemperanza a quanto previsto dall'art. 36 e 37 del D. Lgs. 81/2008, nel corso dell'esercizio sono stati portati a termine gli interventi formativi programmati per la formazione delle nuove figure professionali inserite nell'organizzazione dedicata alla gestione della sicurezza aziendale. Il Medico Competente ha dato corso alla sorveglianza sanitaria in ottemperanza al protocollo sanitario, valutando anche gli aspetti legati al rischio stress-lavoro correlato.

Prospettive della Società per l'esercizio 2018 ed attività di M&A

Le prospettive per il secondo semestre 2018 sono positive sia per il miglioramento generale dell'andamento economico dei mercati nei quali il Gruppo opera sia per le valutazioni sulle possibili attività di M&A in Italia e all'estero.

Le ultime acquisizioni di contratti per le attività di progettazione, PMO ed ICT nell'ambito della nuova rete a banda ultralarga del Paese (in corso di realizzazione da parte del Neutral Network Operator Open Fiber) consentono di confermare la permanenza del Cliente nel portafoglio del Gruppo.

In ambito ICT il Gruppo sta concludendo la sperimentazione della nuova piattaforma hardware e software GL+ e nel corso del secondo semestre potrà essere avviata la sua promozione presso nuovi Clienti. Per quanto riguarda la piattaforma tecnologica Port-Line, dedicata alla digitalizzazione della Supply Chain in ottica End2End, il Gruppo conferma la sua leadership tecnologica e di presenza sul mercato.

Il Gruppo intende ancora crescere per linee esterne: sono all'esame dossier interessanti ed in grado di rafforzare le ASA sia in termini di know how che di mercato, rispetto ai quali al momento non possono essere dati maggiori dettagli.

Si stanno concludendo le attività di due diligence relativamente all'acquisizione della maggioranza della società S.J.S. Engineering S.r.l. di Roma, attiva nel settore Transport & Logistics, come preannunciato al mercato in data 23 aprile 2018.

DBA Group S.p.a. ha, inoltre, sottoscritto nel mese di agosto 2018 un contratto preliminare di compravendita per l'acquisto dagli attuali soci di minoranza di una partecipazione pari al residuo 26,23% del capitale della società di diritto sloveno Actual IT d.d., di cui, tramite la società controllata DBA IT d.o.o., già detiene una partecipazione pari al 73,77% del capitale sociale. Il perfezionamento dell'acquisizione è stato concluso in data 25 settembre 2018.. Ad oggi DBA GROUP S.p.A. attraverso la controllata DBA IT doo detiene il 100% delle azioni della software house di diritto sloveno ACTUAL IT dd.

Parti correlate

Il gruppo DBA (DBA GROUP e le sue controllate) ha intrattenuto e intrattiene rapporti con Parti Correlate, predette operazioni non sono qualificabili né come atipiche né inusuali, rientrando nell'ordinario corso degli affari della Società e le relative condizioni effettivamente praticate sono in linea con quelle di mercato.

Si segnala che in data 22 novembre 2017 il Consiglio di Amministrazione di DBA Group S.p.A. ha approvato la procedura per l'identificazione, l'approvazione e l'esecuzione delle operazioni con Parti Correlate sulla base di quanto disposto dall'art. 13 del Regolamento Emittenti AIM, dall'art. 10 del regolamento adottato dalla Consob con delibera n. 17221 del 12 marzo 2010, come successivamente modificato e integrato, e dalle Disposizioni in tema di Parti Correlate emanate da Borsa Italiana nel maggio 2012 applicabili alle società emittenti strumenti finanziari negoziati su AIM Italia.

Si riporta la descrizione dei rapporti intrattenuti dal gruppo DBA con le società controllate, collegate e controllanti e i relativi saldi patrimoniali ed economici al 30 giugno 2018:

- a) DB Holding S.r.l., società che controlla DBA Group S.p.A.;
- b) De Bettin Associati, i cui soci sono azionisti di DBA Group S.p.A.;
- c) LISy Logistic Informatin Systems LLC, DBA Kurka, società controllate da DBA Group S.p.A.;
- d) Componenti dell'organo amministrativo di DBA Group S.p.A., per quanto concerne i compensi ad essi spettanti.

DB Holding

I saldi patrimoniali si riferiscono principalmente: i) ai crediti e/o debiti relativi alla richiesta di rimborso IRES delle controllate DBA Progetti S.p.A. e DBA Lab S.r.l. in relazione al consolidato fiscale; ii) al finanziamento infruttifero concesso da DBA Progetti a DB Holding per nominali Euro 5 migliaia nel 2002; iii) debiti nei confronti della DB HOLDING relativi al contratto di locazione per gli uffici della sede di Villorba (TV) e di Santo Stefano di Cadore (BL).

Valore a credito iscritto nella voce "crediti verso controllanti" € 261.249

Valore a debito iscritto nella voce "debiti verso fornitori" € 54.258

I valori economici della voce B8 "costi per godimento beni di terzi" pari a € 266.840 si riferiscono ai contratti di locazione stipulati da DB Holding con le società del Gruppo, nello specifico:

- contratto di locazione di immobile con DBA GROUP S.p.A. relativo all'uso ufficio della sede di Villorba della durata di sei anni, la cui scadenza è prevista per il 31 dicembre 2023;
- contratto di locazione di immobile, con la controllata DBA Lab S.p.A., relativo all'uso ufficio della sede di Villorba della durata di sei anni, la cui scadenza è prevista per il 31 dicembre 2023;
- contratti di locazione di immobili, con la controllata DBA Progetti S.p.A., relativi, rispettivamente all'uso ufficio della sede di Villorba e della sede di Santo Stefano di Cadore, entrambi della durata di sei anni, in scadenza il 31 dicembre 2023.

Altre

I saldi patrimoniali e i valori economici per il periodo rappresentato si riferiscono al contratto annuale, sottoscritto tra De Bettin Associati e DBA Progetti S.p.A., per il conferimento dell'incarico di direttore tecnico al fine di firmare i progetti relativi alla progettazione preliminare, definitiva ed esecutiva di lavori e di direzione dei lavori e qualsiasi altra attività per la quale sia prevista l'iscrizione ad albi e/o ordini di professionisti. Il contratto, stipulato inizialmente in data 1 gennaio 2011, ha durata annuale e rinnovabile ogni anno.

Valore a debito iscritto nella voce "debiti verso fornitori" € 88.816

Valore iscritto a conto economico nella voce "costi per servizi" € 84.000

Controllate

I saldi patrimoniali e i valori economici per i periodi rappresentati si riferiscono prevalentemente ai crediti delle società del Gruppo in relazione ai finanziamenti concessi a LISy Logistic Informatin Systems LLC, e nello specifico: i) dalla DBA GROUP, per nominali Euro 24,5 migliaia, di durata di 3 anni, ad un tasso di interesse pari al 5%, e ii) dalla controllata DBA Lab., per nominali Euro 25,5 migliaia di durata di 3 anni, ad un tasso di interesse pari al 5%.

Inoltre, per i finanziamenti suddetti, si registra un credito per interessi maturati pari a € 1.450 in DBA GROUP e € 1.509 nella controllata DBA LAB.

Il valore economico pari a € 21.000,00 iscritto nella voce “servizi tecnici” si riferisce all’incarico stipulato tra LISy Logistic Informatin Systems LLC e la società del Gruppo DBA PROGETTI S.p.A..

Alta Direzione

Il valore economico pari a € 130.250 per i periodi rappresentati inserito nella voce B7 “costi per servizi” si riferisce ai compensi spettanti all’organo amministrativo delle società del gruppo.

Altre informazioni

Indicazioni previste dall'art. 2428 c.c. n. 3 e 4

La società non ha nel proprio portafoglio azioni proprie o azioni di società controllanti, anche per tramite di società fiduciarie o per interposta persona.

Nel corso dell'esercizio la società non ha acquistato od alienato, anche per tramite di società fiduciaria o per interposta persona, azioni proprie o azioni/quote di società controllanti.

Informazioni relative ai rischi e alle incertezze ai sensi dell'art. 2428, comma 2, punto 6 bis, del Codice Civile

Ai sensi dell'art. 2428, comma 2, al punto 6-bis, del Codice civile di seguito si forniscono le informazioni in merito all'utilizzo di strumenti finanziari, in quanto rilevanti ai fini della valutazione della situazione patrimoniale e finanziaria.

Di seguito sono fornite, poi, una serie di informazioni volte a fornire indicazioni circa la dimensione dell'esposizione ai rischi da parte dell'impresa.

Con riferimento al *rischio di liquidità* si segnala che la società è in equilibrio finanziario e ad oggi ben supportato dal sistema creditizio. La società non usa strumenti finanziari derivati al fine di dover gestire il rischio finanziario.

Per quanto riguarda:

- *il rischio di credito* si deve ritenere che le attività finanziarie della società abbiano una buona qualità creditizia;
- *il rischio di cambio* si rileva che la totalità dei ricavi delle prestazioni della società è realizzata nell'ambito del mercato domestico e/o di mercati appartenenti all'Unione Europea. Pertanto, la Società non è soggetta a rischi connessi alla variazione dei cambi;
- *il rischio variazione tasso di interesse* si rileva che l'indebitamento finanziario della società è indicizzato rispetto all'Euribor;
- *il rischio di variazione dei prezzi* si deve rilevare che la società è sottoposta all'eventuale rischio di variazione dei prezzi solo nella misura in cui esse non possono essere "ribaltate" sul cliente.

Elenco delle sedi secondarie

Il gruppo conta complessivamente 12 sedi in Italia, 2 in Russia, 1 in Montenegro, 2 in Slovenia, 1 in Serbia, 1 in Croazia, 1 in Bosnia Erzegovina e 1 in Azerbaijan.

Schemi di bilancio consolidato abbreviato al 30.06.2018

STATO PATRIMONIALE ATTIVO	30 giugno 2018	31 dicembre 2017
B) Immobilizzazioni		
I – Immobilizzazioni immateriali		
1) costi di impianto e di ampliamento	1.143.829	1.307.399
3) diritti di brevetto industriale e diritti di utilizzazione delle opere dell'ingegno	1.365.906	1.202.683
4) concessioni, licenze, marchi e diritti simili	25.734	26.785
5) avviamento	3.244.636	3.517.863
6) immobilizzazioni in corso e acconti	3.544.326	2.649.004
7) altre	43.324	421.859
Totale immobilizzazioni immateriali	9.367.755	9.125.593
II – Immobilizzazioni materiali		
1) terreni e fabbricati	912.206	926.060
2) impianti e macchinario	88.367	99.926
3) attrezzature industriali e commerciali	20.802	24.203
4) altri beni	2.302.019	2.209.199
Totale immobilizzazioni materiali	3.323.394	3.259.388
III – Immobilizzazioni finanziarie		
1) partecipazioni in		
a) imprese controllate	1.000	1.000
* esigibili oltre l'esercizio successivo	1.000	1.000
b) imprese collegate	6.411	6.411
* esigibili oltre l'esercizio successivo	6.411	6.411
d bis) altre imprese	3.395	3.395
* esigibili oltre l'esercizio successivo	3.395	3.395
2) crediti		
d bis) verso altri	584.541	710.564
* esigibili entro l'esercizio successivo	-	498.599
* esigibili oltre l'esercizio successivo	584.541	211.965
4) strumenti finanziari derivati attivi	112	112
* esigibili entro l'esercizio successivo	112	112
Totale immobilizzazioni finanziarie	595.459	721.482
Totale immobilizzazioni (B)	13.286.608	13.106.463
C) Attivo circolante		
I – Rimanenze		
3) lavori in corso su ordinazione	2.546.632	864.290
4) prodotti finiti e merci	174.754	47.224
Totale rimanenze	2.721.386	911.514
II – Crediti		
1) verso clienti	19.808.536	19.123.421
* esigibili entro l'esercizio successivo	19.808.536	19.123.421
2) verso imprese controllate	52.058	51.674
* esigibili entro l'esercizio successivo	52.058	51.674
4) verso controllanti	261.249	261.488
* esigibili entro l'esercizio successivo	261.249	261.488
5-bis) crediti tributari	1.146.756	1.426.056
* esigibili entro l'esercizio successivo	1.146.756	1.426.056
5-ter) imposte anticipate	434.087	450.208
5 quater) verso altri	343.487	410.752
* esigibili entro l'esercizio successivo	239.904	410.752
* esigibili oltre l'esercizio successivo	103.583	-
Totale crediti	22.046.173	21.723.599
IV – Disponibilità liquide		
1) depositi bancari e postali	9.336.457	13.012.815
3) danaro e valori in cassa	9.174	7.493
Totale disponibilità liquide	9.345.631	13.020.308
Totale attivo circolante (C)	34.113.190	35.655.421
D) Ratei e risconti	716.614	768.284
TOTALE STATO PATRIMONIALE ATTIVO	48.116.412	49.530.168

STATO PATRIMONIALE PASSIVO	30 giugno 2018	31 dicembre 2017
A) Patrimonio netto		
I - Capitale	3.195.876	3.195.876
II - Riserva da sopra prezzo delle azioni	15.904.124	15.904.124
IV - Riserva legale	6.006	6.006
VI - Altre riserve, distintamente indicate		
Differenza di traduzione	16.104	(3.939)
Riserva da conferimento	1.986.929	1.986.929
Altre riserve	700.000	1.344.037
VII - Riserva per operazioni di copertura dei flussi finanziari attesi	1.132	(5.795)
VIII - Utili (perdite) portati a nuovo	1.515.175	125.158
IX - Utile (perdita) di gruppo.	(114.795)	769.493
Patrimonio netto di gruppo	23.210.551	23.321.889
Riserve di terzi	1.319.375	1.079.375
Utile di terzi	120.000	240.000
Patrimonio netto di terzi	1.439.375	1.319.375
Totale patrimonio netto (A)	24.649.926	24.641.264
B) Fondi per rischi e oneri		
1) per trattamento di quiescenza e obblighi simili	22.543	5.542
2) per imposte, anche differite	513	513
3) strumenti finanziari derivati passivi	17.419	17.420
Totale fondi per rischi ed oneri (B)	40.475	23.475
C) Trattamento di fine rapporto di lavoro subordinato	1.442.919	1.480.863
D) Debiti		
4) debiti verso banche	10.160.415	10.345.498
* esigibili entro l'esercizio successivo	6.830.466	6.408.712
* esigibili oltre l'esercizio successivo	3.329.949	3.936.786
5) debiti verso altri finanziatori	717.458	1.002.964
* esigibili entro l'esercizio successivo	27.478	54.110
* esigibili oltre l'esercizio successivo	689.980	948.854
6) acconti	304.795	933.538
* esigibili entro l'esercizio successivo	304.795	933.538
7) debiti verso fornitori	5.635.673	5.935.275
* esigibili entro l'esercizio successivo	5.635.673	5.935.275
11 bis) debiti verso imprese sottoposte al controllo delle controllanti	-	7.000
* esigibili entro l'esercizio successivo	-	7.000
12) debiti tributari	774.782	1.417.137
* esigibili entro l'esercizio successivo	774.782	1.417.137
13) debiti verso istituti di previdenza e di sicurezza sociale	1.278.610	1.091.841
* esigibili entro l'esercizio successivo	1.278.610	1.091.841
14) altri debiti	2.876.742	2.080.046
* esigibili entro l'esercizio successivo	2.685.507	2.080.046
* esigibili oltre l'esercizio successivo	191.235	-
Totale debiti (D)	21.748.475	22.813.299
E) Ratei e risconti	234.617	571.267
TOTALE STATO PATRIMONIALE PASSIVO	48.116.412	49.530.168

CONTO ECONOMICO	30 giugno 2018	30 giugno 2017
A) Valore della produzione		
1) ricavi delle vendite e delle prestazioni	21.667.239	18.951.713
3) variazioni dei lavori in corso su ordinazione	1.679.455	(413.947)
4) incrementi di immobilizzazioni per lavori interni	927.743	527.609
5) altri ricavi e proventi		
* altri ricavi e proventi	90.691	68.130
Totale valore della produzione	24.365.128	19.133.505
B) Costi della produzione		
6) per materie prime, sussidiarie, di consumo e di merci	2.333.105	510.340
7) per servizi	9.536.756	7.172.294
8) per godimento di beni di terzi	1.059.115	1.051.705
9) per il personale	10.064.965	8.998.703
a) salari e stipendi	7.812.474	7.069.272
b) oneri sociali	1.758.744	1.507.028
c) trattamento di fine rapporto	376.796	338.229
e) altri costi	116.951	84.174
10) ammortamenti e svalutazioni:	1.290.506	970.098
a) ammortamento delle immobilizzazioni immateriali	777.095	576.261
b) ammortamento delle immobilizzazioni materiali	504.455	376.859
c) altre svalutazioni delle immobilizzazioni	-	13
d) svalutazione dei crediti compresi nell'attivo circolante e delle disponibilità liquide	8.956	16.965
11) variazioni delle rimanenze di materie prime, sussidiarie, di consumo e merci	(127.523)	-
14) oneri diversi di gestione	79.541	110.707
Totale costi della produzione	24.236.465	18.813.847
Differenza tra valore e costi della produzione	128.663	319.658
C) Proventi e oneri finanziari		
15) proventi da partecipazioni		
* verso altri	-	529
Totale proventi da partecipazioni	-	529
16) altri proventi finanziari		
a) da crediti iscritti nelle immobilizzazioni	1.241	-
* verso imprese controllate	1.240	-
d) proventi diversi dai precedenti	49	8.345
* verso altri	49	8.345
Totale altri proventi finanziari	1.290	8.345
17) interessi e altri oneri finanziari		
* verso altri	98.253	67.639
Totale interessi ed altri oneri finanziari	98.253	67.639
17-bis) Utile e perdite su cambi	(21.879)	(11.077)
Totale proventi ed oneri finanziari	(118.842)	(69.842)
Risultato prima delle imposte	9.821	249.816
20) imposte sul reddito dell'esercizio, correnti, differite e anticipate		
* imposte correnti	4.616	-
* imposte anticipate	-	(1.653)
Totale imposte sul reddito	4.616	(1.653)
21) utile (perdite) dell'esercizio	5.205	251.469
21) utile (perdite) di terzi	120.000	120.000
21) utile (perdite) di gruppo	(114.795)	131.469

RENDICONTO FINANZIARIO	30 giugno 2018	30 giugno 2017
A. Flussi finanziari derivanti dell'attività operativa (metodo indiretto)		
Utile (perdita) dell'esercizio	5.205	251.469
Imposte sul reddito	4.616	(1.653)
Interessi passivi/(interessi attivi)	96.963	69.842
(Plusvalenze)/minusvalenze derivanti dalla cessione di attività	(10.621)	-
1. Utile (perdita) dell'esercizio prima d'imposte sul reddito, interessi, dividendi e plus/minusvalenze da cessione	96.163	319.658
<i>Rettifiche per elementi non monetari che non hanno avuto contropartita nel capitale circolante</i>		
Accantonamenti ai fondi	189.163	204.497
Ammortamenti delle immobilizzazioni	1.281.550	987.865
Svalutazioni per perdite durevoli di valore	8.956	16.978
Altre rettifiche per elementi non monetari	(21.879)	4.707
2. Flusso finanziario prima delle variazioni del ccn	1.553.953	1.533.705
<i>Variazioni del capitale circolante netto</i>		
Decremento/(incremento) delle rimanenze	(1.809.872)	711.211
Decremento/(incremento) dei crediti vs clienti	(685.115)	(2.622.281)
Incremento/(decremento) dei debiti verso fornitori	(299.602)	(1.183.065)
Decremento/(incremento) ratei e risconti attivi	51.670	(251.039)
Incremento/(decremento) ratei e risconti passivi	(336.650)	(30.102)
Altre variazioni del capitale circolante netto	283.680	834.077
3. Flusso finanziario dopo le variazioni del ccn	(1.241.936)	(1.007.494)
<i>Altre rettifiche</i>		
Interessi incassati/(pagati)	(96.963)	(69.842)
(Imposte sul reddito pagate)	(363.055)	(195.715)
(Utilizzo dei fondi)	(210.106)	(49.254)
Altri incassi/pagamenti	(670.124)	(314.811)
Flusso finanziario dell'attività operativa (A)	(1.912.060)	(1.322.305)
B. Flussi finanziari derivanti dall'attività d'investimento		
<i>Immobilizzazioni materiali</i>		
(Investimenti)	(582.891)	(735.363)
Disinvestimenti	13.910	-
<i>Immobilizzazioni immateriali</i>		
(Investimenti)	(1.008.554)	(773.750)
<i>Immobilizzazioni finanziarie</i>		
Disinvestimenti	-	2.006
(Acquisizione di rami d'azienda al netto delle disponibilità liquide)	-	(711.111)
Flusso finanziario dell'attività di investimento (B)	(1.577.535)	(2.218.218)
C. Flussi finanziari derivanti dall'attività di finanziamento		
<i>Mezzi di terzi</i>		
Incremento (decremento) debiti a breve verso banche	(16.034)	2.537.677
Accensione finanziamenti	700.000	1.000.000
(Rimborso finanziamenti)	(869.048)	(1.071.950)
Flusso finanziario dell'attività di finanziamento (C)	(185.082)	2.465.727
Incremento (decremento) delle disponibilità liquide (A ± B ± C)	(3.674.677)	(1.074.796)
Effetto cambi sulle disponibilità liquide	-	-
Disponibilità liquide all'inizio dell'esercizio	13.020.308	4.171.040
di cui:		
depositi bancari e postali	13.012.815	4.158.762
denaro e valori in cassa	7.493	12.278
Disponibilità liquide alla fine dell'esercizio	9.345.631	3.096.244
di cui:		
depositi bancari e postali	9.336.457	3.082.683
denaro e valori in cassa	9.174	13.561

Nota integrativa al bilancio consolidato abbreviato al 30.06.2018

Principi contabili e criteri di valutazione di riferimento

Il Bilancio consolidato semestrale abbreviato del Gruppo DBA, per il periodo chiuso al 30/06/2018, è composto da Stato Patrimoniale Consolidato, Conto Economico Consolidato, Rendiconto Finanziario Consolidato e Nota integrativa Consolidata, ed è stato redatto in ossequio alle disposizioni previste dal D.lgs 9 aprile 1991, n.127, agli artt. 2423 e 2423-bis del Codice Civile, nonché ai principi contabili ed alle raccomandazioni contabili elaborati dall'Organismo Italiano di Contabilità (O.I.C.).

Il Bilancio consolidato semestrale abbreviato, come la presente Nota integrativa, sono stati redatti in unità di Euro.

Area e metodi di consolidamento

Il bilancio consolidato semestrale abbreviato del Gruppo DBA riflette il consolidamento a tale data della DBA Group S.p.A., società capogruppo, e delle società italiane ed estere da essa controllate, direttamente ed indirettamente ad eccezione di quanto detto di seguito.

Per il consolidamento sono stati utilizzati i bilanci d'esercizio intermedi delle singole società, predisposti dagli Organi Amministrativi per l'approvazione, riclassificati e rettificati per uniformarli ai principi contabili e ai criteri di presentazione adottati dal Gruppo.

L'area di consolidamento ai sensi dell'art. 26 del DLgs 127/91, include le seguenti Società:

- DBA Progetti SpA, con sede in Santo Stefano di Cadore (BL) Piazza Roma n° 19, codice fiscale 01673560304 posseduta al 100% dalla Capogruppo e svolgente l'attività di ingegneria
- DBA Lab Srl, con sede in Villorba TV, codice fiscale 04489820268, posseduta al 100% dalla Capogruppo indirettamente tramite la DBA Progetti SpA e svolgente l'attività di ingegneria
- DBA Proekt, con sede in San Pietroburgo (Russia), posseduta al 100% dalla Capogruppo indirettamente tramite la DBA Progetti SpA
- DBA Projekti d.o.o con sede in Podgorica (Montenegro), codice fiscale 50709446, posseduta al 100% dalla Capogruppo indirettamente tramite la DBA Progetti SpA
- DBA Informacijshe Dooo con sede in Koper (Slovenia) posseduta al 100% dalla Capogruppo indirettamente tramite la DBA Lab SpA.
- Actual I.T. D.D. con sede in Koper (Slovenia) posseduta al 73,77% dalla Capogruppo indirettamente tramite la DBA I.T. Doo
- Actual IT Croatia doo con sede in Žminj (Croazia) posseduta al 100% dalla Capogruppo indirettamente tramite la Actual I.T. D.D.
- Actual IT BiH doo con sede in Sarajevo (Bosnia) posseduta al 100% dalla Capogruppo indirettamente tramite la Actual I.T. D.D.
- Actual IT Serbia doo con sede in Novi Sad (Serbia) posseduta al 100% dalla Capogruppo indirettamente tramite la Actual I.T. D.D.
- Actual Italia Srl, con sede in Villorba (TV) posseduta al 100% dalla Capogruppo
- DBA NGN Srl, con sede in Milano posseduta al 100% dalla Capogruppo indirettamente tramite la DBA Progetti SpA
- ITELIS doo con sede in Koper (Slovenia) posseduta al 100% dalla Capogruppo indirettamente tramite la Actual I.T. D.D.

Prospetto di movimentazione del Patrimonio Netto Consolidato

	Capitale	Riserva di trad.	Riserva di cop. flussi fin.	Altre riserve	Risultato di Gruppo	Patrimonio di Gruppo	Riserve di Terzi	Risultato di Terzi	Patrimonio di Terzi	Patrimonio netto
Valore bilancio 31 dicembre 2016	2.445.876	(6.530)	(7.125)	6.933.325	1.241.025	10.606.571	791.155	222.416	1.013.571	11.620.142
Destinazione del risultato dell'esercizio precedente	-	-	-	1.241.025	(1.241.025)	-	222.416	(222.416)	-	-
Distribuzione dividendi	-	-	-	-	-	-	-	-	-	-
Variazione della riserva per operazioni di copertura dei flussi finanziari attesi	-	-	-	-	-	-	-	-	-	-
Variazione della riserva di traduzione	-	3.471	-	-	-	3.471	1.237	-	1.237	4.708
Riclassifiche	-	-	-	-	-	-	-	-	-	-
Altre variazioni	-	(1)	-	-	-	(1)	-	-	-	(1)
Risultato di periodo	-	-	-	-	251.469	251.469	-	-	-	251.469
Valore bilancio 30 giugno 2017	2.445.876	(3.060)	(7.125)	8.174.350	251.469	10.861.510	1.014.808	-	1.014.808	11.876.318

	Capitale	Riserva di trad.	Riserva di cop. flussi fin.	Altre riserve	Risultato di Gruppo	Patrimonio di Gruppo	Riserve di Terzi	Risultato di Terzi	Patrimonio di Terzi	Patrimonio netto
Valore bilancio 31 dicembre 2017	3.195.876	(3.939)	(5.795)	19.366.254	769.493	23.321.889	1.079.375	240.000	1.319.375	24.641.264
Destinazione del risultato dell'esercizio precedente	-	-	-	769.493	(769.493)	-	240.000	(240.000)	-	-
Distribuzione dividendi	-	-	-	-	-	-	-	-	-	-
Variazione della riserva per operazioni di copertura dei flussi finanziari attesi	-	-	-	-	-	-	-	-	-	-
Variazione della riserva di traduzione	-	1.671	-	-	-	1.671	-	-	-	1.671
Riclassifiche	-	18.372	6.927	(25.299)	-	-	-	-	-	-
Altre variazioni	-	-	-	1.786	-	1.786	-	-	-	1.786
Risultato di periodo	-	-	-	-	(114.795)	(114.795)	-	120.000	120.000	5.205
Valore bilancio 30 giugno 2018	3.195.876	16.104	1.132	20.112.234	(114.795)	23.210.551	1.319.375	120.000	1.439.375	24.649.926

Criteri di consolidamento

Nel bilancio consolidato semestrale abbreviato vengono riportati i dati consolidati del gruppo DBA comprensivi delle società di cui sopra a partire dalla data del 31 dicembre 2011 data che rappresenta il periodo contabile più prossimo all'effettivo trasferimento delle stesse società alla DBA Group SpA tramite l'operazione di conferimento di ramo d'azienda avvenuta a fine 2011.

I dati del bilancio consolidato semestrale abbreviato del Gruppo DBA sono stati pertanto predisposti partendo dal primo bilancio consolidato del Gruppo DBA formatosi al 31 dicembre 2011 ai fini di rappresentare in maniera conforme ai principi contabili gli effetti derivanti dall'operazione di conferimento del ramo d'azienda.

Le rettifiche e le ipotesi di base per la redazione del bilancio consolidato semestrale abbreviato sono descritte analiticamente successivamente.

I criteri di consolidamento possono essere così sintetizzati:

- a) le società controllate sono consolidate con il metodo integrale in base al quale:
 - il valore contabile delle partecipazioni in Società consolidate viene eliminato contro la corrispondente frazione di patrimonio netto. Le differenze risultanti dalla eliminazione sono attribuite alle singole voci di bilancio che le giustificano e, per il residuo, se positivo, alla voce dell'attivo immobilizzato denominata "differenza da consolidamento". Se negativa, la differenza residua viene iscritta nella voce del patrimonio netto "Riserva di consolidamento".
 - i rapporti patrimoniali ed economici tra le Società incluse nell'area di consolidamento sono totalmente eliminati. Gli utili e le perdite emergenti da operazioni tra Società consolidate, che non siano realizzati con operazioni con terzi, vengono eliminati.
 - per la conversione dei bilanci in valuta estera sono stati utilizzati il cambio di fine esercizio per lo stato patrimoniale, con eccezione per il capitale sociale esposto al costo storico, e il cambio medio dell'esercizio per il conto

economico. Le differenze di traduzione originate dalla conversione del patrimonio netto iniziale e del conto economico ai cambi di fine periodo vengono imputate ad un'apposita riserva del patrimonio netto consolidato.

Per la conversione dei bilanci espressi in valuta estera sono stati applicati i tassi sotto indicati:

Codice	Stato	30.06.18	Medio 2018	31.12.17	Medio 2017
BAM	Bosnia	1,95583	1,95583	1,95583	1,95581
HRK	Croazia	7,38600	7,41808	7,44000	7,46370
RUB	Russia	73,15820	71,98022	69,39200	65,93830
RSD	Serbia	118,51880	118,24775	118,63860	121,35610

Data di riferimento del bilancio consolidato semestrale abbreviato

La data di riferimento del bilancio consolidato semestrale abbreviato è il 30 giugno 2018.

Criteri di valutazione

I criteri utilizzati nella formazione del consolidato chiuso al 30 giugno 2018 sono quelli utilizzati nel bilancio d'esercizio dell'impresa controllante che redige il bilancio consolidato e in particolare la valutazione delle voci di bilancio consolidato semestrale abbreviato 2018 è stata fatta ispirandosi a criteri generali di prudenza, competenza e prospettiva della continuazione dell'attività.

La continuità di applicazione dei criteri di valutazione nel tempo rappresenta elemento necessario ai fini della comparabilità dei bilanci della società nei vari esercizi.

Immobilizzazioni immateriali

Le immobilizzazioni immateriali e gli oneri pluriennali capitalizzati sono iscritti al costo di acquisto e sono esposti nel bilancio consolidato semestrale abbreviato al netto degli ammortamenti calcolati sistematicamente in relazione alla loro residua possibilità di utilizzazione.

I costi di sviluppo, aventi utilità pluriennale, sono iscritti nell'attivo con il consenso del Collegio Sindacale delle società controllate.

Le immobilizzazioni in corso, riguardanti progetti di sviluppo non ancora completati, sono iscritte nell'attivo con il consenso del Collegio Sindacale delle società controllate e verranno ammortizzate una volta terminati i relativi progetti.

Le aliquote di ammortamento utilizzate sono le seguenti:

- Costi di impianto e ampliamento: 20%
- Concessioni e licenze: 20% - 33%
- Altre immobilizzazioni immateriali: 18,46% - 16,67%
- Marchi e brevetti: 5% - 33,33%
- Manutenzioni e riparazioni: 20%
- Costi di Sviluppo: 20%

Qualora, indipendentemente dall'ammortamento già contabilizzato, risultasse una perdita durevole di valore, l'immobilizzazione netta verrebbe conseguentemente svalutata; se in esercizi successivi venissero meno i presupposti della svalutazione verrebbe ripristinato il valore originario.

Immobilizzazioni materiali

Sono iscritte al costo di acquisto, tenuto conto degli oneri accessori e rettificato dai corrispondenti fondi di ammortamento.

Le quote di ammortamento, imputate a conto economico, sono state calcolate attesi l'utilizzo, la destinazione e la durata economico-tecnica dei cespiti, sulla base del criterio della residua possibilità di utilizzazione, criterio che si ritiene ben rappresentato dalle aliquote che seguono, ridotte alla metà nell'esercizio di entrata in funzione del bene:

- Impianti e macchinari specifici: 20%
- Impianti telefonici: 20%
- Attrezzatura varia: 15%
- Macchine elettroniche: 20%
- Mobili e arredi: 12%
- Macchine d'ufficio: 20%
- Autovetture: 25%

Non sono state effettuate rivalutazioni discrezionali o volontarie e le valutazioni effettuate trovano il loro limite massimo nel valore d'uso, oggettivamente determinato, dell'immobilizzazione stessa.

Beni in leasing

I beni strumentali, oggetto di leasing finanziario, sono riflessi nel bilancio consolidato semestrale abbreviato secondo la metodologia finanziaria che prevede la loro iscrizione nell'attivo e l'ammortamento in relazione alla loro residua possibilità di utilizzazione con la contemporanea iscrizione del debito finanziario nel passivo.

Immobilizzazioni finanziarie

Le partecipazioni sono iscritte al costo d'acquisto o sottoscrizione eventualmente rettificato per perdite durevoli di valore.

I crediti consistenti in immobilizzazioni finanziarie sono iscritti all'attivo al presunto valore di realizzo.

Rimanenze

I lavori in corso su ordinazione, relativi a prestazioni di servizi infrannuali non ultimati, sono valutati in base ai costi specifici. I servizi di durata superiore a 12 mesi sono valutati secondo il criterio della percentuale di completamento. Tale criterio implica che i costi, i ricavi ed il margine di commessa siano riconosciuti in funzione all'avanzamento dell'opera. Il criterio adottato permette la contabilizzazione per competenza dei contratti a lungo termine, imputando l'utile stimato del contratto in misura proporzionalmente corrispondente allo stato di avanzamento dell'opera. Il metodo utilizzato per la valutazione dello stato di avanzamento dei lavori in corso è quello della percentuale del costo sostenuto.

Crediti

Relativamente alla voce in commento, ci si è avvalsi della facoltà prevista dal Decreto Legislativo 139/2015 di mantenere il criterio di valutazione precedentemente adottato per i crediti esistenti al 31.12.2017 in luogo del criterio del costo ammortizzato. Tale criterio non è stato comunque applicato in quanto gli effetti sono irrilevanti rispetto al criterio adottato (Art. 2423, comma 4, del codice civile).

Pertanto, i crediti sono stati iscritti al presumibile valore di realizzo, mediante lo stanziamento di un apposito fondo di svalutazione, al quale viene accantonato annualmente un importo corrispondente al rischio di inesigibilità dei crediti rappresentati in bilancio, in relazione alle condizioni economiche generali e del settore di appartenenza, nonché alla provenienza del debitore.

I crediti verso clienti soggetti a procedure concorsuali o in stato di provato dissesto economico, per i quali si rende inutile promuovere azioni esecutive, vengono portati a perdita integralmente o nella misura in cui le informazioni ottenute e le procedure in corso ne facciano supporre la definitiva irrecuperabilità.

Disponibilità liquide

Il denaro, i depositi bancari ed i valori di cassa sono iscritti al valore nominale.

Fondi per rischi e oneri

Sono stanziati per coprire perdite o debiti di esistenza certa o probabile, dei quali tuttavia alla chiusura dell'esercizio non erano determinabili l'ammontare o la data di sopravvenienza.

Nella valutazione di tali fondi sono stati rispettati i criteri generali di prudenza e competenza e non si è proceduto alla costituzione di fondi rischi generici privi di giustificazione economica. Le passività potenziali sono state rilevate nel bilancio consolidato semestrale abbreviato e iscritte nei fondi in quanto ritenute probabili ed essendo stimabile con ragionevolezza l'ammontare del relativo onere.

Trattamento di fine rapporto di lavoro subordinato

A seguito delle disposizioni di cui al DL n° 252 del 5 dicembre 2005 integrato con le modifiche apportate dalla Legge 296/2007 in materia di TFR, il trattamento di fine rapporto di lavoro subordinato riflette le indennità maturate e relativa rivalutazione.

Debiti

I debiti sono espressi al loro valore nominale e includono, ove applicabili, gli interessi maturati ed esigibili alla data di chiusura dell'esercizio.

Ai sensi dell'art. 2423, comma 4, del codice civile, non è stato applicato il criterio del costo ammortizzato in quanto gli effetti sono irrilevanti, rispetto al criterio adottato. Tale opzione è stata adottata per i debiti a breve termine o se i costi di transazione, le commissioni e ogni altra differenza tra valore iniziale e valore a scadenza sono di scarso rilievo rispetto al valore nominale.

Ratei e risconti

Sono iscritti in tale voce quote di costi e proventi, comuni a due o più esercizi, per realizzare il principio della competenza economica e temporale in applicazione del principio di correlazione dei costi e dei ricavi in ragione d'esercizio.

Criteri di conversione dei valori espressi in valuta

I crediti e i debiti espressi originariamente in valuta estera, iscritti in base ai cambi in vigore alla data in cui sono sorti, sono allineati ai cambi correnti alla chiusura del bilancio consolidato semestrale abbreviato. In particolare, le attività e passività che non costituiscono immobilizzazioni sono iscritte al tasso di cambio a pronti alla data di chiusura dell'esercizio. Gli utili e le perdite che derivano dalla conversione dei crediti e dei debiti sono rispettivamente accreditati e addebitati al Conto Economico alla voce 17 bis Utili e perdite su cambi.

L'utile netto derivante dall'adeguamento ai cambi di fine esercizio delle poste in valuta concorre alla formazione del risultato d'esercizio e, in sede di approvazione del bilancio consolidato semestrale abbreviato, verrà iscritto, in una riserva non distribuibile sino al momento del successivo realizzo.

Le immobilizzazioni in valuta sono iscritte al tasso di cambio al momento del loro acquisto o a quello inferiore alla data di chiusura dell'esercizio se la riduzione si rivela durevole.

Costi e ricavi

Sono esposti in bilancio consolidato semestrale abbreviato secondo i principi della prudenza e della competenza con rilevazione dei relativi ratei e risconti. I ricavi e i proventi, i costi e gli oneri, sono iscritti al netto dei resi, degli sconti, abbuoni e premi nonché delle imposte direttamente connesse con le compravendite dei beni e la prestazione dei servizi.

I costi sono imputati a conto economico in correlazione ai ricavi ed in applicazione della competenza temporale.

Imposte sul reddito dell'esercizio

Ai fini del bilancio consolidato semestrale abbreviato il management ha ritenuto di procedere a stimare il carico fiscale.

Stagionalità

Non si evidenziano effetti significativi sul risultato di esercizio legati alla stagionalità o a fatti rilevanti di natura non ricorrente.

Stime contabili

Non si evidenziano significative poste contabili all'interno del bilancio consolidato semestrale abbreviato per le quali sia possibile ritenere che la stima a fine anno possa divergere sensibilmente da quella effettuata al 31 dicembre 2017.

Categorie di azioni emesse dalla società

Il capitale sociale della società capogruppo DBA GROUP S.p.A. ammonta ad € 3.195.875,93 ed è diviso in n. 13.000.000 azioni, tutte senza indicazione di valore nominale, come di seguito:

- n. 11.500.000 azioni ordinarie;
- n. 1.500.000 azioni convertibili in azioni ordinarie nei termini previsti dalla statuto sociale all'art. 6 ("Price Adjustment Shares" in sigla P.A.S.).

Titoli emessi dalla società

La società ha assegnato n. 2.216.600 Warrant regolati da specifico "regolamento dei Warrant".

A fine giugno il valore di mercato del warrant è pari a € 0,3698.

Impegni e passività potenziali

Il Gruppo ha rilasciato garanzie bancarie a clienti per l'importo di euro 1.052.851.

Operazioni straordinarie

Nel corso del primo semestre è stata avviata la trattativa per l'acquisizione di una quota di maggioranza della società S.J.S. ENGINEERING S.r.l. di Roma. Tale acquisizione è coerente con il Piano Industriale, anzi ne accelera l'attuazione integrando le competenze della società SJS ENGINEERING S.r.l. a quelle già presenti nel Gruppo e offrendo servizi di ICT, project management ed engineering ai clienti del settore portuale.

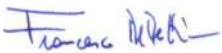
Eventi successivi e fatti di rilievo

In data 25 settembre 2018 è stato perfezionato l'acquisto del rimanente 26,23% del capitale della società di diritto sloveno Actual IT d.d., tramite la società controllata DBA IT d.o.o., che già deteneva una partecipazione pari al 73,77% del capitale sociale. Ad oggi DBA GROUP S.p.A. attraverso la DBA IT doo detiene il 100% delle azioni della software house di diritto sloveno ACTUAL IT dd.

Villorba, 28/09/2018

Il Presidente del Consiglio di Amministrazione

Ing. Francesco De Bettin





RELAZIONE DI REVISIONE CONTABILE LIMITATA SUL BILANCIO CONSOLIDATO SEMESTRALE ABBREVIATO

Al Consiglio di Amministrazione di
DBA Group SpA

Introduzione

Abbiamo svolto la revisione contabile limitata dell'allegato bilancio consolidato semestrale abbreviato, costituito dallo stato patrimoniale, dal conto economico, dal rendiconto finanziario e dalle relative note illustrative di DBA Group SpA e sue controllate (Gruppo DBA) al 30 giugno 2018. Gli Amministratori sono responsabili per la redazione del bilancio consolidato semestrale abbreviato in conformità al principio contabile OIC 30. E' nostra la responsabilità di esprimere una conclusione sul bilancio consolidato semestrale abbreviato sulla base della revisione contabile limitata svolta.

Portata della revisione contabile limitata

Il nostro lavoro è stato svolto in conformità all'*International Standard on Review Engagements 2410, "Review of Interim Financial Information Performed by the Independent Auditor of the Entity"*. La revisione contabile limitata del bilancio consolidato semestrale abbreviato consiste nell'effettuare colloqui, prevalentemente con il personale della società responsabile degli aspetti finanziari e contabili, analisi di bilancio ed altre procedure di revisione contabile limitata. La portata di una revisione contabile limitata è sostanzialmente inferiore rispetto a quella di una revisione contabile completa svolta in conformità agli *International Standards on Auditing* e, conseguentemente, non ci consente di avere la sicurezza di essere venuti a conoscenza di tutti i fatti significativi che potrebbero essere identificati con lo svolgimento di una revisione contabile completa. Pertanto, non esprimiamo un giudizio sul bilancio consolidato semestrale abbreviato.

Conclusioni

Sulla base della revisione contabile limitata svolta, non sono pervenuti alla nostra attenzione elementi che ci facciano ritenere che il bilancio consolidato semestrale abbreviato del Gruppo DBA al 30 giugno 2018, non sia stato redatto, in tutti gli aspetti significativi, in conformità al principio contabile OIC 30.

Padova, 28 settembre 2018

PricewaterhouseCoopers SpA


Alexander Mayr
(Revisore legale)

PricewaterhouseCoopers SpA

Sede legale e amministrativa: Milano 20149 Via Monte Rosa 91 Tel. 0277851 Fax 027785240 Cap. Soc. Euro 6.890.000,00 i.v., C.F. e P.IVA e Reg. Imp. Milano 12979880155 Iscritta al n° 119644 del Registro dei Revisori Legali - Altri Uffici: **Ancona** 60131 Via Sandro Totti 1 Tel. 0712132311 - **Bari** 70122 Via Abate Gimma 72 Tel. 0805640211 - **Bologna** 40126 Via Angelo Finelli 8 Tel. 0516186211 - **Brescia** 25123 Via Borgo Pietro Wuhler 23 Tel. 0303697501 - **Catania** 95129 Corso Italia 302 Tel. 0957532311 - **Firenze** 50121 Viale Gramsci 15 Tel. 0552482811 - **Genova** 16121 Piazza Piccapietra 9 Tel. 01029041 - **Napoli** 80121 Via dei Mille 16 Tel. 08136181 - **Padova** 35138 Via Vicenza 4 Tel. 049873481 - **Palermo** 90141 Via Marchese Ugo 60 Tel. 091349737 - **Parma** 43121 Viale Tanara 20/A Tel. 0521275911 - **Pescara** 65127 Piazza Ettore Troilo 8 Tel. 0854545711 - **Roma** 00154 Largo Fochetti 29 Tel. 06570251 - **Torino** 10122 Corso Palestro 10 Tel. 011556771 - **Trento** 38122 Viale della Costituzione 33 Tel. 0461237004 - **Treviso** 31100 Viale Felissent 90 Tel. 0422696911 - **Trieste** 34125 Via Cesare Battisti 18 Tel. 0403480781 - **Udine** 33100 Via Poscolle 43 Tel. 043225789 - **Varese** 21100 Via Albuzzi 43 Tel. 0332285039 - **Verona** 37135 Via Francia 21/C Tel. 0458263001 - **Vicenza** 36100 Piazza Pontelandolfo 9 Tel. 0444393311